

سلطنة عمان

وزارة التربية والتعليم

المديرية العامة للتربية والتعليم بمحافظة البريمي

مدرسة حفصة بنت سيرين للتعليم الأساسي

أنشطة مادة التربية الإسلامية للصف الخامس الفصل الدراسي الثاني

(أسئلة امتحانية ، أنشطة متابعة)

إشراف المعلمة الأولى: أ. منى العيساني

تجميع وإعداد: أ. فاطمة الخنبشي

القلقلة (١)

٢- اذكر حرفين من حروف القلقلّة.

.....
.....
.....

١- عرفي القلقلّة.

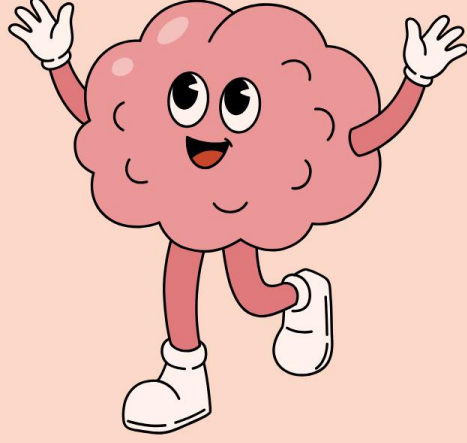
.....
.....
.....

٤- ما شرط القلقلّة؟

.....
.....
.....

٣- ما العبارة التي تجمع فيها حروف القلقلّة؟

.....
.....
.....



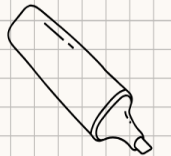
١- ضعي علامة (✓) أمام العبارة إذا كانت صحيحة مع تصويب ما تحته خط إن كانت العبارة خاطئة:
قال تعالى: "وَلَا تُصَعِّرْ خَدَّكَ لِلنَّاسِ" نفهم من الآية الكريمة النهي عن رفع الصوت ()

٢- قال تعالى: "وَإِغْضُضْ مِنْ صَوْتِكَ" إن أنكر الأصوات لصوت الحمير" ما العلاقة بين رفع الصوت عند الحديث مع الآخرين وصوت الحمير من خلال الآية الكريمة؟

سورة لقمان
(١٧-١٩)

٣- من وصايا لقمان لابنه الاهتمام بالعبادات والأعمال . اذكر كيف تكون إقامة الصلاة.

٤- قال تعالى: "يَا بُنَيَّ أَقِمِ الصَّلَاةَ وَأْمُرْ بِالْمَعْرُوفِ وَانْهَ عَنِ الْمُنْكَرِ وَأَصْبِرْ عَلَىٰ مَا أَصَابَكَ" استنتجي من الآية الكريمة اثنين من وصايا لقمان الحكيم لابنه.



٣- قال تعالى: "وَالَّذِينَ هُمْ عَلَى صَلَاتِهِمْ يُحَافِظُونَ (٩) أُولَئِكَ هُمُ الْوَارِثُونَ" استنتج من الآيتين الكريمتين ثمرة المحافظة على الصلاة.

١- أكملني:
* أحب العمل إلى الله تعالى وإن قل.
* النتيجة المتوقعة عن حفظ جزء عم في الحلقة الأولى ثم ترك المراجعة هي.....

أحب العمل إلى الله تعالى

٢- اختاري الإجابة الصحيحة:
نستنتج من قوله تعالى: "وَبِالْأَسْحَارِ هُمْ يَسْتَعْفِرُونَ" الحرص على المداومة على:
أ- الصلاة ب- الزكاة ج- الذكر والاستغفار

٤- بيني أهمية السؤال لطالب العلم.

٢- ماذا نفع بالأشجار والنباتات من حولنا؟

١- أكملني:
* الحكمة من التفكير في خلق النبات استشعار.....الله.

* إذا زرعت نبتة في منزلي فإنني أقوم.....

بديع خلق الله تعالى في النبات

٤- من دلائل القدرة الإلهية في النبات أن جعل الله فيها منافع كثيرة. عددي اثنين منها.

٣- اذكرني اثنين من واجباتك تجاه النبات.

- ١- اختاري الإجابة الصحيحة:
صليت صلاة المغرب ونسيتي الجلوس
للتشهد الأول فإنيك:
أ- تعيدي الصلاة
ب- تسجدي سجود السهو
ج- لا شيء عليك
د- تسجدي سجود التلاوة

سجود السهو

٢- بيني ما يجب فعله في الحالات التالية:
أ- نسي أحمد تكبيرة الإحرام في صلاة
الظهر.

ب- شكت هند هل صلت ركعتين أم ثلاث
ركعات في صلاة المغرب.

٤- قال رسول الله صلى الله عليه وسلم:
"إن الشيطان يأتي أحدكم في صلاته ، فلا
يدري أزد أم نقص فإذا وجد أحدكم ذلك
فليسجد سجدتين" استنتجي من الحديث
الشريف الحكمة من مشروعية سجود
السهو.

٣- استخلصي الحكم الشرعي فيما يلي:
شك حمد في عدد ركعات صلاة الظهر بأنه
صلى خمس ركعات فسجد سجود السهو بعد
الانتهاء من صلاته.



بيعة العقبة الأولى

٢- وضح الحكمة من إرسال النبي
صلى الله عليه وسلم مصعب بن عمير إلى
المدينة المنورة.

١- اختاري الإجابة الصحيحة:

- حدثت بيعة العقبة الأولى:
أ- ١٢ ميلادية
ب- ١٢ هجرية
ج- ١٢ من البعثة
د- لا شيء مما ذكر

٣- أكملني:

* سميت المدينة المنورة سابقاً.....

١- صح أم خطأ:

* من آداب الحوار عدم مقاطعة المتحدث أثناء حديثه ()

* الإلتزام بآداب الحوار يؤدي إلى احترام الطرف الآخر ()



٢- اذكر اثنين من آداب الحوار.

.....
.....
.....
.....

آداب الحوار



٤- قال تعالى: "وَقُولُوا لِلنَّاسِ حُسْنًا" في ضوء دراستك

لدرس آداب الحوار:

أ- استخلصي الأدب الذي تضمنته الآية الكريمة.

ب- اكتبي ثمرة واحدة للالتزام بهذا الأدب.



٣- زميلتك أثناء محاورتها مع زميلاتها كانت تكثر الحلف ،

وعليها علامات الغضب.

أ- ما السلوك الخاطئ الذي وقعت فيه؟

ب- بم تتصيحها؟

.....
.....
.....

٢- اختاري الإجابة الصحيحة من بين
البدائل المعطاة:

قال تعالى: " أَلَمْ نَجْعَلِ الْأَرْضَ مِهَادًا "
موضع القفلة في الآية الكريمة في
كلمة:

- أ- نَجْعَلِ
ب- الْأَرْضَ
ج- أَلَمْ
د- مِهَادًا

١- أكملني:
* نوع القفلة فيما تحته خط في قوله
تعالى: " أَبْصَارُهَا خَاشِعَةٌ "

* نوع القفلة فيما تحته خط في قوله
تعالى: " لَا أُقْسِمُ بِيَوْمِ الْقِيَامَةِ "

القفلة (٢)

٤- عددي مراتب القفلة.

.....
.....
.....
.....
.....
.....
.....
.....

٣- اختاري الإجابة الصحيحة من بين
البدائل المعطاة:

الكلمة التي فيها حرف مقلقل في قوله
تعالى: " وَلَقَدْ رَئَيْنَا السَّمَاءَ الدُّنْيَا " هي
كلمة:

- أ- لَقَدْ
ب- رَئَيْنَا
ج- السَّمَاءَ
د- الدُّنْيَا

١- أكملني:

* قال تعالى: "وَاصْبِرْ عَلَىٰ مَا يَقُولُونَ" *
توجه الآية الكريمة النبي صلى الله عليه
وسلم إلى الالتزام في دعوته.....
* يدعو الله عزوجل نبيه في قوله
تعالى: "وَمِنَ اللَّيْلِ فَاسْجُدْ لَهُ" إلى
قيام.....

٢- ضعي علامة (✓) أمام العبارة إذا
كانت صحيحة مع تصويب ما تحته خط
إن كانت العبارة خاطئة:
تعلمت من سورة الإنسان أن ألتزم
منهج القرآن الكريم في حياتي ()

سورة الإنسان

(٢٣ - ٣١)

٣- اختاري الإجابة الصحيحة:

أستنتج من قوله تعالى: "فَاصْبِرْ لِحُكْمِ رَبِّكَ
وَلَا تَطْعُ مِنْهُمْ آيْمًا أَوْ كَفُورًا"
أ- التواضع للغير ب- عدم طاعة الكفار
ج- المسالمة مع الناس د- عدم الإسراف

٤- ما المقصود بـ (العاجلة) في قوله
تعالى: " إِنَّ هَؤُلَاءِ يُحِبُّونَ الْعَاجِلَةَ " ؟
.....
.....
.....

٢- أمرنا الرسول صلى الله عليه وسلم بحسن
معاملة العاملين. كيف تحققي هذه المعاملة في
مدرستك؟
.....
.....
.....
.....
.....
.....

معاملة العاملين

١- لدى محمد مزرعة يعمل فيها عاملين ،
صاحب المزرعة يتعامل معهم بأخلاق عالية
فيكافئهم إذا عملا في وقت راحتهم ، ويذهب
بهم إلى المستشفى إذا أصيب أحدهما. من
خلال الفقرة السابقة اذكرى صورتين من
إحسان محمد للعاملين.
.....
.....
.....



٣- كيف تتصرفين لو رأيت جارك بكلف
عامله بأعمال شاقة؟
.....
.....
.....
.....
.....
.....

٥- اشرحي قول الرسول صلى الله عليه
وسلم : " فَإِن كَلَفْتُمُوهُمْ فَاعِينُوهُمْ".
.....
.....
.....
.....
.....
.....

٤- ضعي علامة (✓) أمام العبارة إذا كانت
صحيحة مع تصويب ما تحته خط إن كانت
العبارة خاطئة:
تكليف العامل بأعمال شاقة فوق طاقته
يؤدي إلى زيادة الإنتاج ()



٢- اختاري الإجابة الصحيحة من بين البدائل

المعطاة:

قال تعالى: " أَفَلَا يَنْظُرُونَ إِلَى الْإِبِلِ كَيْفَ خُلِقَتْ "

تدعونا الآية الكريمة إلى أن ننظر للإبل نظرة:

أ- تأمل

ب- تشنتت

ج- تسرع

د- تغافل

بديع خلق الله تعالى

في الحيوان



١- قال تعالى: " وَالْأَنْعَامَ خَلَقَهَا لَكُمْ فِيهَا دِفْءٌ وَمَنَافِعُ وَمِنْهَا تَأْكُلُونَ (٥) وَلَكُمْ فِيهَا جَمَالٌ حِينَ تُرِيحُونَ وَحِينَ تَسْرَحُونَ " استنتجي من الآيات الكريمة فوائد الحيوانات.

.....
.....
.....
.....

٤- قال تعالى: " وَأَوْحَىٰ رَبُّكَ إِلَى النَّحْلِ أَنْ اتَّخِذِي مِنَ الْجِبَالِ بُيُوتًا وَمِنَ الشَّجَرِ وَمِمَّا يَعْرِشُونَ "

استنتجي من خلال الآية القرآنية:

أ- اسم الحيوان.....

ب- استفادة الإنسان من هذا

الحيوان.

.....

.....

٣- ما أهمية سنام الجمل بالنسبة

للجمل؟

.....

.....

.....

.....

.....

.....

.....

.....

.....

.....

.....

.....

.....

.....

.....

.....

.....

.....

.....

.....

.....

.....

.....

.....

.....

.....

.....

.....

.....

.....

.....

.....

.....

.....

.....

.....

.....

٣- اختاري الإجابة الصحيحة:

سجدة واحدة يؤديها المسلم إذا تلا

آية من كتاب الله تعالى بها موضع

سجدة يقصد به سجود:

أ- الشكر ب- السهو ج- التلاوة

سجود

التلاوة

٢- صح أم خطأ:

قرأت قول الله تعالى: " فَاسْجُدُوا "

لِلَّهِ وَعَبُدُوا " فإن عليك أن

تسجدي سجود التلاوة ()

١- أكملني:

مجموع عدد السجودات

في.....أقل عن مجموع عدد

السجودات في السهو.

٥- ما الفرق بين سجود التلاوة

وسجود السهو من حيث عدد

السجودات؟

.....

.....

.....

.....

.....

.....

.....

٤- رجل كان يقرأ القرآن الكريم ،

فمر بأية فيها سجدة تلاوة ، فاستقبل

القبلة وسجد سجدين:

ما الخطأ الذي وقع فيه الرجل؟

.....

.....

.....

.....

.....

.....



٢- ضعي علامة (✓) أمام العبارة إذا كانت صحيحة مع تصويب ما تحته خط إن كانت العبارة خاطئة:
أسلم سعد بن معاذ سيد بني الأشهل على يد الصحابي أنس بن مالك ()

١- أكملني:
استشهد مصعب بن عمير رضي الله عنه في غزوة.....

مصعب بن عمير
رضي الله عنه

٣- ما الصفات التي اتصف بها مصعب بن عمير رضي الله عنه ليكون أول سفير في الإسلام؟
.....
.....

٤- بماذا تتصحين زميلتك التي رأيتها ترفع صوتها على أمها في ضوء ما تعلمته من درس الصحابي مصعب بن عمير رضي الله عنه؟
.....
.....

١- اختاري الإجابة الصحيحة:
إطالة الجلوس مع المريض ساعات طويلة من شأنها أن:
١- تريح المريض
٢- تريح الزائر
٣- تتعب المريض
٤- تتعب الزائر

زيارة المريض

٢- اختاري الإجابة الصحيحة:
أستنتج من قول النبي صلى الله عليه وسلم عند زيارته للمريض: "أسأل الله العظيم رب العرش العظيم أن يشفيك" أدبا من آداب زيارة المريض هو :
أ- الدعاء له
ب- اختيار الوقت المناسب
ج- الأجر والثواب

٤- اذكرين اثنتين من آداب زيارة المريض.
.....
.....
.....
.....

٣- " الزيارة داع أو دواء للمريض " وضح العبارة.
.....
.....
.....
.....



القلقلة (٣)

٢- اختاري الإجابة الصحيحة:
الحكم التجويدي فيما تحته خط في قوله
تعالى: "وَأَذِّن فِي النَّاسِ بِالْحَجِّ"
أ- ققللة كبرى
ب- ققللة صغرى
ج- إدغام
د- إقلاب

١- أكمل:
نوع الققللة فيما تحته خط في قوله تعالى:
"فَهُمْ فِي أَمْرٍ مَّرِيحٍ" هو.....

٣- حددي نوع الققللة فيما تحته خط في
الآيات التالية:
أ- قال تعالى: "ذَلِكَ رَجْعٌ بَعِيدٌ"
ب- قال تعالى: "كَذَبَتْ قَبْلَهُمْ قَوْمُ نُوحٍ"
.....

٣- قال تعالى: "إِنَّا وَجَدْنَاهُ صَابِرًا نِعْمَ الْعَبْدُ"
إِنَّهُ أَوَّابٌ " من خلال دراستك لسورة (ص)
استخرجي:
أ- اسم النبي الذي تحدثت عنه الآية الكريمة
هو.....
ب- الصفة التي اتصف بها.....

سورة ص (٤١ - ٤٤)

١- أكمل:
تطبيق قوله تعالى: "نِعْمَ الْعَبْدُ إِنَّهُ أَوَّابٌ"
يكون بكثرة.....

٤- استنتجي من قوله تعالى: "وَوَهَبْنَا لَهُ أَهْلَهُ
وَمِثْلَهُمْ مَعَهُمْ رَحْمَةً مِنَّا وَذِكْرًا لِّأُولِي الْأَلْبَابِ"
جزء صبر سيدنا أيوب عليه السلام.
.....
.....
.....
.....

٢- من خلال دراستك لقصة أيوب عليه السلام
في سورة (ص) وضح موقف كلا من:
أ- سيدنا أيوب عليه السلام عندما ابتلاه الله
تعالى بالمرض.
.....
.....

ب- زوجة سيدنا أيوب عليه السلام عندما
ابتلي زوجها بالمرض.
.....
.....

مساجد مقدسة

١- أكملني:

أ- المسجد الذي يتجه إليه المسلمون في صلاتهم

هو.....

ب- مسجد عظيم من المساجد المقدسة يقع في

القدس الشريف هو.....

٢- المسجد الأقصى خصه الله تعالى بكثير من
الخصائص والصفات. اکتبي خاصيتين تميز هذا
المسجد عن غيره من المساجد.

.....

.....

٣- بيني مكانة المسجد الحرام عند المسلمين.

.....

.....

.....

.....

٤- من خلال دراستك لدرس مساجد مقدسة. وضح
أهمية المساجد في الإسلام.

.....

.....

.....

الله تعالى السلام

٣- منح جلالة السلطان
قابوس طيب الله ثراه جازتين
للسلام. ما دلالة ذلك؟

.....

.....

.....

.....

.....

.....

.....

.....

.....

.....

.....

.....

٢- تدبري النصوص
الشرعية الآتية التي تعبر عن
آثار السلام ثم استنتجي
تطبيقك لها في الحياة:
أ- قال تعالى: " وَإِذَا خَاطَبَهُمُ
الْجَاهِلُونَ قَالُوا سَلَامًا "

.....

.....

.....

.....

.....

.....

.....

.....

.....

.....

١- ماذا تفهمين من كل
حديث من الأحاديث التالية:
أ- "أفشوا السلام بينكم".

.....

.....

.....

.....

.....

.....

.....

.....

.....

.....

.....

.....

.....

.....

.....

.....

.....

.....

ب- قال تعالى: " إِلَّا مَنْ أَتَى
اللَّهُ بِقَلْبٍ سَلِيمٍ "

.....

.....

.....

.....

.....

.....



١- أكملني: حكم أداء الصلوات الخمس في جماعة للرجال.....

٢- اختاري الإجابة الصحيحة:
في صلاة الظهر أصبح أحمد ومحمد
مأمومين فإنهما يقفان:
أ- يمين الإمام
ب- يسار الإمام
ج- خلف الإمام
د- يمين ويسار

من أحكام صلاة الجماعة

٣- علي/ لم يرخص النبي صلى الله عليه وسلم لابن أم مكتوم عندما جاءه يستأذنه في عدم حضور صلاة الجماعة بسبب ضعفه.

٤- صفي موضع وقوف المأموم من الإمام في الموقف التالي:
أمَّ رجل صديقه في سفر.

٥- رأيت زميلتك تسابق الإمام في الركوع والسجود. فبم تنصيحها؟

بيعة العقبة الثانية

١- أكملني:
الصحابية التي كُتبت بأمر عمارة وشاركت في بيعة العقبة الثانية هي.....

٢- شاركت امرأتان في بيعة العقبة الثانية. ما دلالة ذلك؟

٤- علي/ زيادة عدد الذين بايعوا الرسول صلى الله عليه وسلم في بيعة العقبة الثانية.

٣- قارني بين بيعة العقبة الأولى والثانية من حيث عدد المبايعين، العام:

وجه المقارنة	بيعة العقبة الأولى	بيعة العقبة الثانية
العام		
عدد المبايعين		

التهنئة

٢- للتهنئة في المناسبات آثار على الفرد والمجتمع . بيني اثنين منها.
.....
.....

١- صح أم خطأ:
تم تكريم زميلتك في المدرسة لحصولها على المركز الأول فإنك تبادري بتهنئتها ()

٤- اكتبني التهنئة التي تقال في المناسبات التالية:
الرجوع من السفر.....
الشفاء من المرض.....

٣- ماذا ينبغي أن تفعلي إذا علمتي أن إحدى صديقاتك قد انتقلت إلى منزل جديد؟
.....

سورة القيامة (١ - ١٩)

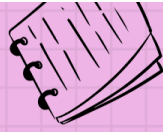
٢- اختاري الإجابة الصحيحة:
النفس اللوامة التي تحث صاحبها على:
أ- التقصير في العمل ب- العودة إلى الله
ج- الانحراف د- الغفلة

١- صح أم خطأ:
قال تعالى: " لا أَسْمِ بِيَوْمِ الْقِيَامَةِ " الحكمة من القسم بيوم القيامة هو التعظيم ()

٣- اختاري الإجابة الصحيحة:
يشير قوله تعالى: " وَخَسَفَ الْقَمَرُ " إلى هول من أهوال يوم القيامة هو:
أ- تناثر النجوم ب- انشقاق السماء
ج- ذهاب ضوء القمر

٢- اجتمع ثلاثة أصحاب في الفسحة فانفرد
اثنان بالحديث دون إذن الثالث.
أ- قيمي السلوك.

ب- بيني أثرا من آثار هذا السلوك.



التتاجي المنهي عنه

١- أكملني:

أ- من آثار التتاجي المنهي عنه أنه
يدخل.....في النفوس.

ب- التحدث سرا بصوت منخفض
يسمى.....

٤- تحدثت ريم مع صديقتها فرح سرا بصوت
منخفض مع وجود ليلي بجانبهما. قيمي
التصرف السابق معللة إجابتك.
أ- التقييم.

ب- التعليل.

٣- تحدث صالح إلى أخيه بلغة لا يفهمها
صديقهم سعيد الواقف معهم.
أ- ما رأيك في سلوك صالح؟

ب- قدمي نصيحة لصالح وأخيه.



٢- أكملني:
أ- الصفة التي نفهمها من قوله تعالى: "وَأَحْسِنَ كَمَا أَحْسَنَ اللَّهُ إِلَيْكَ" صفة.....
ب- يدل قول الرسول صلى الله عليه
وسلم: "أن تعبد الله كأنك تراه" على
قيمة.....

الإحسان

١- اختاري الإجابة الصحيحة:
من الصفات التي لا تتوافق مع الإحسان
بالعباد:
أ- تقديم الاعتذار ب- إلقاء السلام
ج- الأيذاء بالقول د- الابتسام

٤- وضح كيف يكون الإحسان إلى
الوالدين والأقربين.

٣- استنتجي من النص الشرعي التالية
صورة من صور الإحسان:
أ- قال رسول الله صلى الله عليه وسلم:
"ما زال جبريل يوصيني بالجار حتى
ظننت أنه سيورثه".

الزكاة

٢- لاحظت مريم أن أهل قريتها لا يخرجون زكاة أموالهم إلا القليل منهم.
أ- قيمي سلوك أهل هذه القرية.

ب- قدمي مقترحين لحل هذه المشكلة في ضوء فهمك لدرس الزكاة.

٤- قال تعالى: " خُذْ مِنْ أَمْوَالِهِمْ صَدَقَةً تُطَهِّرُهُمْ وَتُزَكِّيهِمْ بِهَا " بيني أثر الزكاة الوارد في الآية الكريمة.

١- أكملني:
أ- يشير قول الرسول صلى الله عليه وسلم: " اللهم أعط منفقاً خلفاً " إلى أثر من آثار الزكاة هو.....

٣- ماذا تفهمين من ربط القرآن الكريم الأمر بإيتاء الزكاة مع الأمر بإقامة الصلاة في قوله تعالى: " وَأَقِيمُوا الصَّلَاةَ وَآتُوا الزَّكَاةَ "؟

الاستعداد للهجرة إلى يثرب

٣- علي/ اختيار يثرب لتكون داراً لهجرة المسلمين.

٢- صح أم خطأ:
المدينة التي اختارها الله لتكون مكاناً لهجرة المسلمين هي يثرب ()

١- أكملني:
أ- تحمل المسلمين أذى كفار قريش يشير إلى التزامهم بصفة.....
ب- نستنتج من تنظيم النبي صلى الله عليه وسلم للهجرة إلى يثرب قيمة.....

ذكر الله تعالى

٢- أكملني: " اللهم صيبنا نافعاً ،
اللهم صيبنا هنيئاً " يقال هذا الذكر
عند.....

١- أكملني:
قال تعالى: " الَّذِينَ آمَنُوا وَتَطْمَئِنُّ قُلُوبُهُمْ
بِذِكْرِ اللَّهِ ۗ أَلَا بِذِكْرِ اللَّهِ تَطْمَئِنُّ الْقُلُوبُ "
ترشدني الآية الكريمة إلى فضل من
فضائل ذكر الله عزوجل هو.....

٤- تخيلي بيتا يذكر أهله الله تعالى
كثيرا وفي جميع الأحوال والأوقات .
اكتبي فضيلتين من الفضائل التي
سينالها أهل هذا البيت.
.....
.....

٣- اختاري الإجابة الصحيحة:
يرشدني قول الله تعالى: "فَاذْكُرُونِي
أَذْكُرْكُمْ" إلى المواظبة على ذكر الله
تعالى:
أ- دائما ب- أحيانا ج- نادرا

استمارة متابعة حفظ سورتي الإنسان (١٥-٣١) والقيامة

ختم التميز في الحفظ أو ملاحظات معلمتي	الآيات	السورة
	الآيات (١٩-١٥)	سورة الإنسان
	الآيات (٢٣-٢٠)	سورة الإنسان
	الآيات (٢٨-٢٤)	سورة الإنسان
	الآيات (٣١-٢٩)	سورة الإنسان
	الآيات (٧-١)	سورة القيامة
	الآيات (١٥-٨)	سورة القيامة
	الآيات (٢٢-١٦)	سورة القيامة
	الآيات (٣١-٢٣)	سورة القيامة
	الآيات (٣٦-٣٢)	سورة القيامة
	الآيات (٤٠-٣٧)	سورة القيامة